



SÁMIID RIEKKASEARVI
Svenska Samernas Riksförbund · SSR

Månadsbrev Skábmamánnu ● Basádismánno ● Rahka ● November 2008

Svenska Samernas Riksförbund, Magasinsgatan 7, 903 27 UMEÅ, tel. 090-14 11 80, fax 090-12 45 64, e-post ssr@sapmi.se

"Kan du så kan jag!" 4 december i Jokkmokk

Välkommen till en spännande eftermiddag där du som företagare eller blivande företagare får möjlighet att lyssna på en rad intressanta föredrag. Torsdag 4 dec på Ája, ingång från baksidan av Ájtte.

13.00 Lär dig sälja! Hur når jag ut till mina kunder Per Röckner

14.00 Kreativa näringar Anna-Karin Aira och Marie Grundström, Jokkmokks kommun

14.15 Kaffe och mingel. Vi lottar ut en "Mingelboken" bland de som anmält sig.

14.45 Kan verkligen vem som helst bli företagare? Anita Boström, SSR:s företagscoach och driver företaget Seren AB.

16.00 Lathund för företagsamma SSR:s företagscoach Pia Huuva. Pia reder ut begreppen kring designskydd, varumärke, copyright, produktutveckling. Pia driver företaget Koordinera koncept och kommunikation.

17.15 Mingla med din tallrik!

Anmälan senast 2 december till Mari Klint, 0971-170 74

Välkomna på glögg mån 8 dec 15-19

SSR bjuder in alla till glögg på kansliet, drop-in 15 - 19.

Varmt välkomna!

Träff med Landshövdingen i Västerbotten

Den 12 november träffade SSR Landshövdingen i Västerbotten, Chris Heister. Med på mötet var Anders Blom tillsammans med styrelsens representant för Västerbotten. Mötet, som varit inplanerat sedan länge, var en uppföljning av ett tidigare möte. Under detta samtal med Chris Heister fokuserades på två områden; möjliga utvecklingsområden inom de samiska näringarna i Västerbotten samt behovet av goda umgängesformer mellan å ena sidan samebyarna i Västerbotten och SSR och å andra sidan Länsstyrelsen. Samtalet förde i en mycket god anda. Från Länsstyrelsens sida framfördes att man är mycket intresserad av att stödja utvecklingsprojekt, så länge det ligger inom Länsstyrelsen möjligheter, samt att man vill skapa nya arenor för en positiv dialog med företrädarna för samebyar och SSR.

Förstudie om nytt prisstödssystem

Arbetet med att ta fram underlag för ett nytt datastöd för prisstödet/slaktstödet för renkött är i full gång. Under december kommer konsulten Jan Kemi att leverera den förstudie som nu pågår. Efter att förstudien är klar kommer SSR sannolikt att söka medel av Sametinget för att utveckla ett nytt modernt system som skall vara lätt att använda vid slakt. Förstudien belyser också möjligheten att integrera ett nytt datastöd med nya system för individmärkning.

CONNECT Sápmi

Den 11 november var examen i CONNECT Sápmi programmet. 8 kvinnor presenterade sin företagsidé eller sitt företag inför en panel och en intresserad publik. Den 12 nov publicerade VK (Västerbottens-Kuriren) en stor artikel om examen och i näringslivsbilagan i Dagens Industri den 24 nov är det en artikel om två av deltagarna, Petra Marainen och Madeleine Wetterström från Göteborg.



MR-dagarna i Luleå

”Vi är inte problemet utan en del av lösningen” Victoria Tauli-Corpez ordförande i FN:s urfolksråd. Det var ett rekordstort antal besökare på årets MR-dagar, nästan 4000 personer besökte årets MR-dagarna som i år hölls i Luleå. (MR - Mänskliga rättigheter). SSR hade ett informationsbord som var mycket välbesökt. Dessutom arrangerade SSR två seminarier. Ett handlade om rennäringslagen och kvinnor. Det andra tog upp sociala konsekvensbeskrivningar (SKB). Båda seminarierna leddes av Malin Brännström och var mycket välbesökta. Invigningstalare var Victoria Tauli-Corpez.



Mattias Åhrén, Malin Brännström och Victoria Tauli-Corpez

FSC

SSR har i sin skogspolicy slagit fast att certifiering av skog är ett viktigt instrument för att utveckla och förbättra förhållanden mellan skogens olika intressenter. FSC är för närvarande den certifiering som bäst tar hänsyn till rennäringslagen och den samiska kulturen. FSC tillämpas idag i drygt 80 länder, i många av dessa länder finns det urfolk. FSC i Sverige måste dock utvecklas och konkretiseras ytterligare. Från SSR har vi bestämt att lägga ner arbete på att påverka FSC systemet. Anders Blom har därför gått in i den svenska styrelsen (med Håkan Nyström som suppleant) och Malin Brännström arbetar aktivt i arbetet med att utveckla den svenska FSC standarden. Under inledningen av november månad höll FSC International en världskongress i Sydafrika. Anders Blom representerade SSR på kongressen. Detta var möjligt eftersom FSC International och Samefonden bidrog med resekostnaderna. På kongressen blev det uppenbart att det finns ett stort intresse inom Europa att Samer skall delta i arbetet med FSC. Vi har därigenom en relativt stark ställning inom systemet. På världskongressen avhandlades ett 60-tal motioner om hur FSC skall utvecklas, SSR knöt också många värdefulla kontakter med urfolk från Canada, Nya Zeeland och Sydamerika.

Slow Food

Inom ramarna för SSR renköttprojekt har vi tidigare knutit kontakter med den internationella Slow Food rörelsen. Under slutet av oktober avhöll Slow Food sin stora internationella matmässa, Tierra Madre, i Turin. Anders Blom var inbjuden att delta som observatör på mässan. Från Sverige for en delegation på nästan 100 personer. Bland dessa fanns såväl SamiNuorra som Sametinget representerade. På mässan ställde företrädare för ett mycket stort antal länder från hela världen ut sina produkter. På den föregående mässan som hölls för två år sedan deltog SSR med en monter i vilken vi sålde Suovas. Eftersom inte det nya projektet Renlycka har kommit igång fullt ut så hade vi i år ingen möjlighet att delta med en utställningsmonter. Det var dock många både kunder och utställare som efterlyste möjlighet att köpa Suovas. Svenskt renkött är inte okänt i Italien och många finsmakande italienarna skulle gärna bli kunder om de kunde få tillgång till renkött i Italien.

Samisk folkhälsa

SSR arbetade under 2007/2008 en hel del med att föröka förbättra situationen gällande den samiska folkhälsan. Arbetet hade kommit en bra bit på väg tillsammans med norrlandslandstingen då regeringen beslutade att ge Folkhälsoinstitutet ett uppdrag att se över folkhälsan för Sveriges fem etniska minoriteter (Samer, Romer, Judar, Tornedalingar och Finnar). På grund av detta uppdrag beslutade olyckligtvis landstingen att lägga ner det projekt som vi inlett. Folkhälsoinstitutet har nu påbörjat sitt arbete med sin kartläggningsuppgift. Från SSR har vi deltagit i samtal, tillsammans med Sametinget, med Folkhälsoinstitutet. Såväl Sametinget som vi är kritiska till att man från staten endast har ambitionen att studera frågan från ett minoritetsperspektiv. Vi hävdar att man måste se på frågan utifrån ett urfolksperspektiv också. Med tanke på den begränsade budget Folkhälsoinstitutet har för frågan så kommer inte utredningen att bli omfattande. SSR kommer via en referensgrupp att följa arbetet även om vi idag är kritiska till upplägg och omfattning.

Studie om rennäringslagen och klimatförändringar

Enheten för renskötsel vid SLU har i dagarna gått ut med en enkät till ordföranden i samebyarna angående klimatförändringarna.

SLU vill att renskötare från så många samebyar som möjligt skall ta del av denna enkät och bedöma vilka förändringar de ser när det gäller klimat och renbetesförhållanden utifrån sina geografiska förutsättningar. Målet är inte att få så många enskilda svar

som möjligt, utan att få svar från många olika områden i renskötselområdet för att kunna studera skillnader. Finns intresse att delta i studien kontakta Henrik Lundqvist vid Sveriges lantbruksuniversitet i Uppsala. Han nås på tfn 018-67 28 12 eller 070-971 84 88.

Enkäten kan ni lätt gå in och besvara och den hittar ni på nätet <http://www.box.net/shared/kzzyta8og>

Studie om renbete på åkermark

För att få en uppfattning om hur renarnas bete vintertid på vallar påverkar vallskörden, vill LRF i samverkan med SSR genomföra en studie kommande vinter. De kunskaper som finns hittills om och i så fall hur renbetet påverkar vallarna är knapp och det skapar en frustration och distans mellan lantbrukare och renägare som leder till konflikter. En ökad kännedom i frågan skulle ge större möjlighet att kommunicera och förhoppningsvis också kunna leda till ökad samverkan. Studien syftar även till att undersöka om vi, med rimlig arbetsinsats, kan få en fungerande och ömsesidigt accepterad modell för uppskattning av effekten av betet, i de enskilda fallen.

Synpunkter på studien tas tacksamt emot. Kontakta Helén på SSR:s kansli i frågan. helen@sapmi.se eller 090-14 11 84

Preliminär rapport från förstudie om lokal foderproduktion

Förstudien ska leda till kartläggning av intresserade lantbrukare som vill odla foder till renar samt till att ta fram en kravspecifikation av hö och ensilage. Förstudien ska även leda fram till en inventering av teknik som kan hjälpa renägare till en lättare hantering av foder och hö.

Vi planerar att genomföra en visningsdag av befintlig teknik som kan underlätta vid utfodring av renar. Vi återkommer med inbjudan och program i början på nästa år.

Vi behöver era uppgifter om förluster och skador på renar på grund av rovdjuren

För en tid sedan skickade både SSR och SLU ut enkäter om rovdjurens predation på renar till samebyarna. Vi vet att ni har fått flera förfrågningar under hösten i olika ärenden, men vi vill betona hur viktigt det är att få fram läget när det gäller rovdjurens påverkan på rennäringen till politiker nu innan rovdjurspropositionen är färdig. Därför väddar vi till er att besvara frågorna så långt det är möjligt och snabbt skicka in svaren. Är det svårigheter att besvara frågorna kontakta den som skickat enkäten så förtydligar vi avsikten med frågorna.

NOR:s nordiska konferens om ren och renskötselforskning

Vi vill än en gång flagga för Nordiskt Organ för renforskning (NOR) som håller sin 15:e konferens den 26-29 januari 2009 i Luleå.

Temat för konferensen är:

- Rovdjurens predation på renar och skadeförebyggande åtgärder
- Samhällsutvecklingen, konflikter och rennäring
- Rennäringen och klimatförändringar

Förutom föredrag hålls workshops om bl.a. Telemetri, GPS and GIS. Mer information om NOR:s konferens finns på <http://nor2009sve.wordpress.com/>

Folder om renarna i trafiken

SSR har medverkat till att tillsammans med Vägverket ta fram foldern Renarna i trafiken. Vi har beställt 1000 exemplar till SSR:s kansli och vill ha hjälp med att sprida dessa. Hör av er till kansliet om ni vill ha foldrar som ni vill dela ut när ni deltar på möten eller i andra sammanhang.

Nya transportregler för ren

Flera renägare har hört av sig till SSR om vilka regler som kommer att gälla för transport av ren. Enligt Jordbruksverket har arbetet med nya föreskrifter skett under 2007 i samverkan med SSR. Föreskrifterna är inte officiellt beslutade än. Det blir de först inför att de skickas till EU. Då läggs de också ut på Jordbruksverkets och SSR:s hemsida.

När det gäller måtten för renar, stämmer de i stort sett överens med det förslag som remitterades i april 2007. Jordbruksverket uppskattar att de nya transportföreskrifterna kan träda i kraft i början av nästa år. Eftersom de alltså inte är skickade till Bryssel för notifiering än, kan det dock bli tidigast i mars. Detta eftersom EU-rundan kan ta tre till sex månader.

Renpåkörningar utmed Inlandsbanan

SSR har haft ett första möte under våren 2008 med Inlandsbanan AB för att diskutera förbättrade rutiner vid renpåkörningar. Vi kommer att följa upp det mötet och se vad som åtgärdats och vad som måste förfinas för att det ska fungera bra ur renskötarnas perspektiv. Vi återkommer med inbjudan till berörda samebyar.

Restriktioner för hundspannskörning

Årets landsmöte gav SSR i uppdrag att arbeta för att dels kartlägga turistföretag som nyttjar hundspann i sin verksamhet inom renskötselområdet och dels verka för att restriktioner och samrådsplikt införs för hundspannsföretag. SSR har ställt förfrågningar till länsstyrelserna, Naturvårdsverket och Sametinget i ärendet. Även Direktoratet för Naturförvaltningen i Norge har tillfrågats. En sammanställning av svaren kommer att göras under denna vinter. Nästa steg i frågan är att sammankalla till ett möte med företrädare för hundspannsbranschen och diskutera problemen för

rennäringen och undersöka möjligheterna till en bättre samverkan

Rovdjursmötet i Kiruna

Rovdjursmötet i Kiruna den 20 november samlade ett 20-tal personer från norr till söder. Avsikten var att diskutera bättre samverkan mellan rennäringen och myndigheterna när det gäller rovdjuren på norsk sida.

Mötet var givetvis mycket värdefull kunskap om hur samebyarna kan få ta del av medel för skadeförebyggande åtgärder när det gäller rovdjuren i Norge. Vi fick också ta del av möjligheterna att jaga rovdjur på norsk sida både genom licensjakt och också genom skydds jakt samt kunskap om att det är tillåtet att använda åtel. All information om jakt på rovdjur i Norge finns att hitta på nätet www.rovviltportalen.no. Här finns också blanketter för att ansöka om medel till skadeförebyggande åtgärder. Ansökan om medel för skadeförebyggande åtgärder ska göras senast den 15 januari till Fylkesmannen. Eftersom det finns så mycket information att tillgå avser vi att göra ett särskilt utskick till samebyarna om möjligheterna till rovdjursjakt i Norge.

SSR:s strategi för arbete med rovdjursfrågor

SSR:s rovdjursgrupp träffades 17-18 november 2008 i Umeå för att diskutera den strategi vi inom SSR ska arbeta efter för att förbättra samebyarnas situation när det gäller rovdjur. Utgångspunkten i SSR:s arbete är den rovdjurspolicy som antogs av landsmötet i juni 2007.

SSR har hela tiden framfört i diskussionerna med myndigheterna att toleransnivåer är det vi måste fokusera på för att kunna uppnå en bärkraftig rennäring. Vi har också sagt att vi behöver utveckla skadeförebyggande metoder för att undvika skador på rennäringen samt prioritera forskning som handlar om inventeringsmetoder för björn och hur mycket renar björn och örn tar.

Förutom toleransnivåer måste vi arbeta på alla nivåer i samhället för att påverka politiker och beslutsfattare om rennäringens situation när det gäller rovdjursfrågan. Därför har SSR för avsikt att träffa både jordbruksministern och miljöministern för att dels presentera SSR:s rovdjurspolicy och dels redovisa de beräkningar som SSR och SLU tagit fram under hösten om rovdjurens effekt på rennäringens ekonomi.

Samebyarna kan också själva bidra till att sprida kunskap om rovdjurspolicy genom att informera i olika sammanhang. Särskilt viktigt är det att medlemmarna inom samebyarna får kunskap om innehållet i policyen så att vi är samordnade så långt det är möjligt när vi träffar myndigheterna och andra i rovdjursfrågorna. Policyen finns på SSR:s hemsida www.sapmi.se

Sameby inför medlemsvård för samebymedlemmar

Gällivare skogssameby har tagit ett mycket positivt initiativ för att utveckla gemenskapen inom sin sameby. Vi vill gärna berätta om det och hoppas att det kan inspirera andra till liknande goda idéer som kan stärka samhörigheten och samverkan inom samebyarna.

Samebyn inför något de benämner för medlemsvård. Det innebär att de skapar gemensamma aktiviteter för samebymedlemmarna vid sidan av renskötselarbetet. Gällivare skogssameby gör det genom att bjuda in samtliga medlemmar med respektive till julbord och studieras till Aitikgruvan den 6 december 2008. Vi från SSR:s sida hoppas på stor uppslutning till evenemanget och att det kommer att leda till flera positiva effekter när det gäller sammanhållning och gemenskapen inom samebyn och för deras medlemmar.

Domstolsprövning av jakt- och fiskerätten

Arbetet med att förbereda en rättslig prövning av jakt- och fiskerätten går vidare. Lennart Lundmark har nu sammanställt ett historiskt material om Girjas och området runt omkring. Intervjuer med några äldre medlemmar i samebyn har också genomförts. Planen är att stämningsansökan ska vara klar under januari för att kunna hanteras under styrelsemötet. Mycket talar för att stämningsansökan lämnas in till domstolen under första kvartalet 2009.

Möte med Jordbruksdepartementet

Den 5 november träffade SSR Jordbruksdepartementet för en diskussion om aktuella frågor. SSR informerade bl.a. departementet om att stämningsansökan om jakt- och fiskerätten snart är klar.

Skogsstyrelsens hantering av skadade skog

SSR har skriftligt protesterat mot Skogsstyrelsens hantering av skadade skog. Därför har ett möte hållits med Skogsstyrelsen om detta. Denna vinter har varje distrikt hos Skogsstyrelsen en person som kan finnas med ute i fält om skogsägare och samebyar vill det om problem uppstår. Dessa ska dock inte genomföra värderingar av skador om detta inte accepteras av båda parter.

SSRs skogspolicy – Ett renskötselanpassat skogsbruk

Nu finns SSRs skogspolicy i tryck. Vi bifogar policyn som finns att beställa från kansliet. Skogspolicyn finns även utlagd på SSRs hemsida.



Disputation vid Umeå Universitet

Christina Åhrén, institutionen för kultur- och medievetenskaper, försvarar sin doktorsavhandling torsdagen den 18 december 2008, klockan 10.00 i hörsal E, humanisthuset. Avhandlingens titel är *År jag en riktig same? En etnologisk studie av unga samers identitetsarbete*. Fakultetsopponent är Dr. philos. Vigdis Stordahl, Sami National Centre for Mental Health, Karasjok.

Ice.net

Här kommer nya priser för mobilt bredband för medlemmar. Beställning sker på telefon 0774-42 42 43 eller www.ice.net. Vid beställning ska SSRs ramavtalsnummer SSR 00315/08 anges så att rätt priser och villkor erhålls.

Företagsprislsta mobilt bredband gällande SSR

Abonnemang	Modem	Fast månads-kostnad	Rörlig kostnad*	Anslutnings-avgift	Faktura-avgift	Modemkostnad**		
						0 mån	12 mån	18 mån
Fastpris	USB-modem	159,20	-	0	20	1196	396	0
För regelbunden användning	Gateway	223,20	-	0	20	1596	796	396
Pro	USB-modem	228	-	0	20	1196	396	0
För extra höga krav	Gateway	300	-	0	20	1596	796	396
Flex	USB-modem	39,20	1,6 kr/MB*	0	20	1196	-	-
För tillfällig användning	Gateway	39,20	1,6 kr/MB*	0	20	1596	-	-
Flex Tillägg	USB-modem	0	1,6 kr/MB*	0	20	1196	-	-
Extra modem	Gateway	0	1,6 kr/MB*	0	20	1596	-	-

* Max 319,20 kr/månad inkl. fast månads-kostnad. ** Modemkostnaden beror på vald bindningstid. Samtliga priser anges i svenska kronor exklusive moms och gäller från och med den 19 maj 2008 med reservation för senare ändringar. ice.net förbehåller sig rätten att begränsa överföringshastigheten till 30 kbit/s om förbrukningen överstiger 5 GB/mån för Fastpris och Flex/Flex Tillägg, respektive 10 GB/mån för Pro. Flex Tillägg tecknas i kombination med Fastpris, Pro eller Flex. Om det abonnemanget avslutas övergår Flex Tillägg i ett vanligt Flexabonnemang.

Några av de möten SSR deltar i under december

- 2 dec Kansliet håller stängt pga. planeringsdag för personalen
- 3 dec Skogsstyrelsen och Sametinget om rutiner för hänsyn till rennäringen
- 4 dec Seminariet "kan du så kan jag!" i Jokkmokk
- 8 dec Sametingets seminarium om våld mot samiska kvinnor
- 8 dec Glöggkväll på kansliet
- 10 dec Möte med Sveaskog
- 11 dec Möte med Energimyndigheten
- 11 dec Samiska kvinnors företagande med Länsstyrelsen i Jämtland
- 15 dec Möte med Livsmedelsverket ang. Lapin Poro Liha
- 16 dec Möte med Folkhälsoinstitutet

Ersättning för trafik- och tågdödade renar

Här kommer de nya ersättningsbeloppen som gäller från 1 oktober 2008.

	Bildödade		Tågdödade	
	1/10 2008 ¹	1/10 2007 ¹	1/10 2008 ²	1/10 2007 ²
Hanren	2 332	1 794	2 957	2 304
Honren	3 630	2 831	2 957	2 304
Kalv	1 768	1 377	2 957	2 304

- 1 För reflexmärkta renar utbetalas tilläggsersättning med 100 kr.
- 2 Av beloppet är 100 kr ersättning för identifiering och utbetalas i särskild ordning till samebyn/den som identifierar.

Telefonnummer

PG Idivuoma		070-651 81 76	pg.idivuoma@same.net
Anders Blom	090-14 11 26	070-514 44 80	anders@sapmi.se
Malin Brännström	090-14 11 83	070-649 29 84	malin@sapmi.se
Helén Larsson	090-14 11 84	070-229 76 28	helen@sapmi.se
Ellacarin Blind	090-14 11 82	070-362 04 78	ellacarin@sapmi.se
Stefan Johansson	090-14 11 85	070-399 31 59	stefan@sapmi.se
Björn Linder	090-14 11 80	070-336 26 16	bjorn@sapmi.se
Britt-Marie Barruk	090-14 11 81	070-646 07 65	britt-marie@sapmi.se
Anita Boström	090-14 11 73	070-248 07 30	anita@renlycka.se
Ol-Johán Sikku	063-55 67 57	070-171 80 34	ol-johan@renlycka.se

Bilder från Connect Sápmi examen



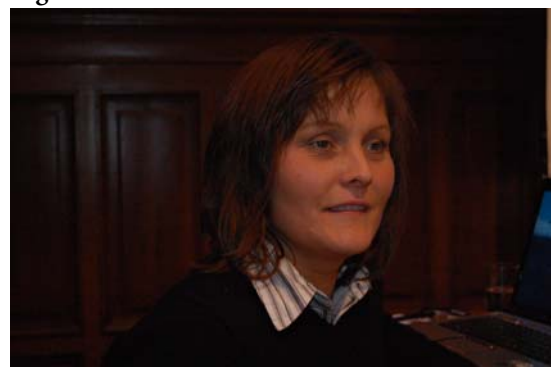
Madeleine Wetterström och Petra Marainen



Inger Hellman



Anna-Marja Kaddik och Sophia Renfjell



Helena Länta



Katarina Rimpi



Lena Sandberg-Johansson